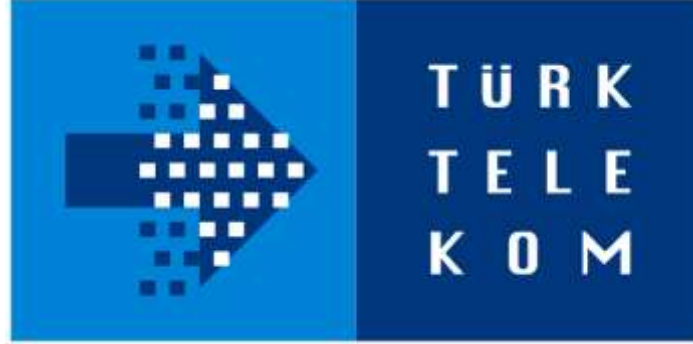


TÜRK TELEKOMÜNİKASYON A.Ş.



SERMAYE PİYASASI KURULU SERİ:XI NO:29 SAYILI TEBLİĞE GÖRE HAZIRLANMIŞ 31 MART 2012'DE SONA EREN ARA DÖNEM FAALİYET RAPORU



17 Nisan 2012

İÇİNDEKİLER

- 1. TÜRK TELEKOM GENEL BAKIŞ**
- 2. KURUMSAL YAPI**
- 3. YÖNETİM KURULU TOPLANTILARI**
- 4. PERSONEL HAREKETLERİ**
- 5. FİNANSAL RİSK YÖNETİMİ**
- 6. DÖNEM İÇİ ÖNEMLİ GELİŞMELER**
- 7. DÖNEM SONRASI ÖNEMLİ GELİŞMELER**
- 8. ÖZET MALİ SONUÇLAR**

1. TÜRK TELEKOM GENEL BAKIŞ

Türk Telekomünikasyon A.Ş. ("Türk Telekom"), grup şirketleriyle birlikte, Türkiye'de sabit hattan mobil iletişime, genişbant internetten katma değerli hizmetlere kadar uzanan geniş bir yelpazede iletişim hizmetleri sunmaktadır.

Türk Telekom, Türkiye nüfusunun yaklaşık %100'üne ulaşan geniş sabit hat ağı sayesinde bireysel ve kurumsal müşterilerine ses ve veri hizmetlerinin yanında katma değerli hizmetler de sağlayan lider sabit hat operatörüdür.

2011 yılı sonunda 15,2 milyon olan PSTN erişim hattı sayısı, 2012 yılı birinci çeyreği sonunda 15 milyon olarak gerçekleşmiştir. Türk Telekom PSTN erişim hattı kapasitesi yaklaşık 21,2 milyondur.

Türk Telekom, hisselerinin tümüne sahip olduğu bağlı ortaklığı TNet aracılığı ile Türkiye genelinde en yaygın satış ağına sahip geniş bant internet sağlayıcısı olmasının yanı sıra diğer operatörlere de toptan altyapı hizmetleri sağlamaktadır.

2011 yıl sonu itibariyle Türkiye'deki toplam genişbant internet erişim bağlantılarının yaklaşık %54'ü sabit genişbant internet erişimi, kalan %46'lık kısım da mobil internet erişimi sağlayan operatörleri içermektedir¹. 2011 yılı sonunda 6,8 milyon seviyesinde olan sabit genişbant internet kullanıcı sayısı 2012 yılı birinci çeyrek sonu itibariyle 7 milyona yükselmiştir.

Türkiye'nin üçüncü büyük mobil operatörü olan Avea'nın %89,99'luk hissesine sahip olan Türk Telekom, Avea aracılığıyla, Türkiye'de ön ödemeli ve faturalı mobil iletişim hizmetleri başta olmak üzere çeşitli katma değerli mobil iletişim hizmetleri de sunmaktadır.

Aycell ve Aria markalarının birleşmesi sonucu 2004 yılında kurulmuş olan Avea, kuruluşundan 2012 yılı birinci çeyreği sonuna kadarki performansı ile abone sayısı 4,8 milyondan 12,9 milyona ulaşmıştır.

Bunların dışında, hisselerinin tamamına sahip olduğu Innova, Argela, Sebit ve Sobee aracılığıyla bilgi teknolojileri danışmanlığı, bilgi teknolojileri ürün/yazılım ve eğitim içerikli hizmetler veren ve oyun yazılımları üreten Türk Telekom, yine hisselerinin tamamına sahip olduğu başka bir bağlı ortaklığı AssisTT aracılığı ile de müşteri ilişkileri yönetimi, rehberlik ve çağrı merkezi hizmetleri sunmaktadır. Türk Telekom Grubu bünyesine son olarak 2010 yılında data ve toptan kapasite sağlayıcısı olan Pantel International katılmıştır. Türk Telekom ayrıca, Arnavutluk sabit hat operatörü Albtelecom'un hisselerinin %76'sını elinde bulunduran CETEL'in de %20 hissesine sahiptir.

Türk Telekom her zaman ve her yerde müşterilerine hızlı, kaliteli, ekonomik hizmetler sağlamasının yanında, sosyal sorumluluk bilinci kapsamında çeşitli eğitim projelerini, spor, sanat faaliyetlerini ve çevre duyarlılığını artırıcı faaliyetleri desteklemekte ve Türkiye'nin geleceğine yatırım yapmaktadır.

¹ Kaynak: Bilgi Teknolojileri ve İletişim Kurumu 4. Çeyrek Pazar Verileri Raporu

2. KURUMSAL YAPI

- Sermaye Yapısı

GRUBU	ORTAK ADI	SERMAYE MİKTARI (TL)	PAYI (%)
A	Ojer Telekomünikasyon A.Ş.	1.925.000.000,00	55
B	T.C. Hazine Müsteşarlığı	971.249.999,99	30
C		0,01	
D		78.750.000,00	
D	Halka açık	525.000.000,00	15
Toplam		3.500.000.000,00	100

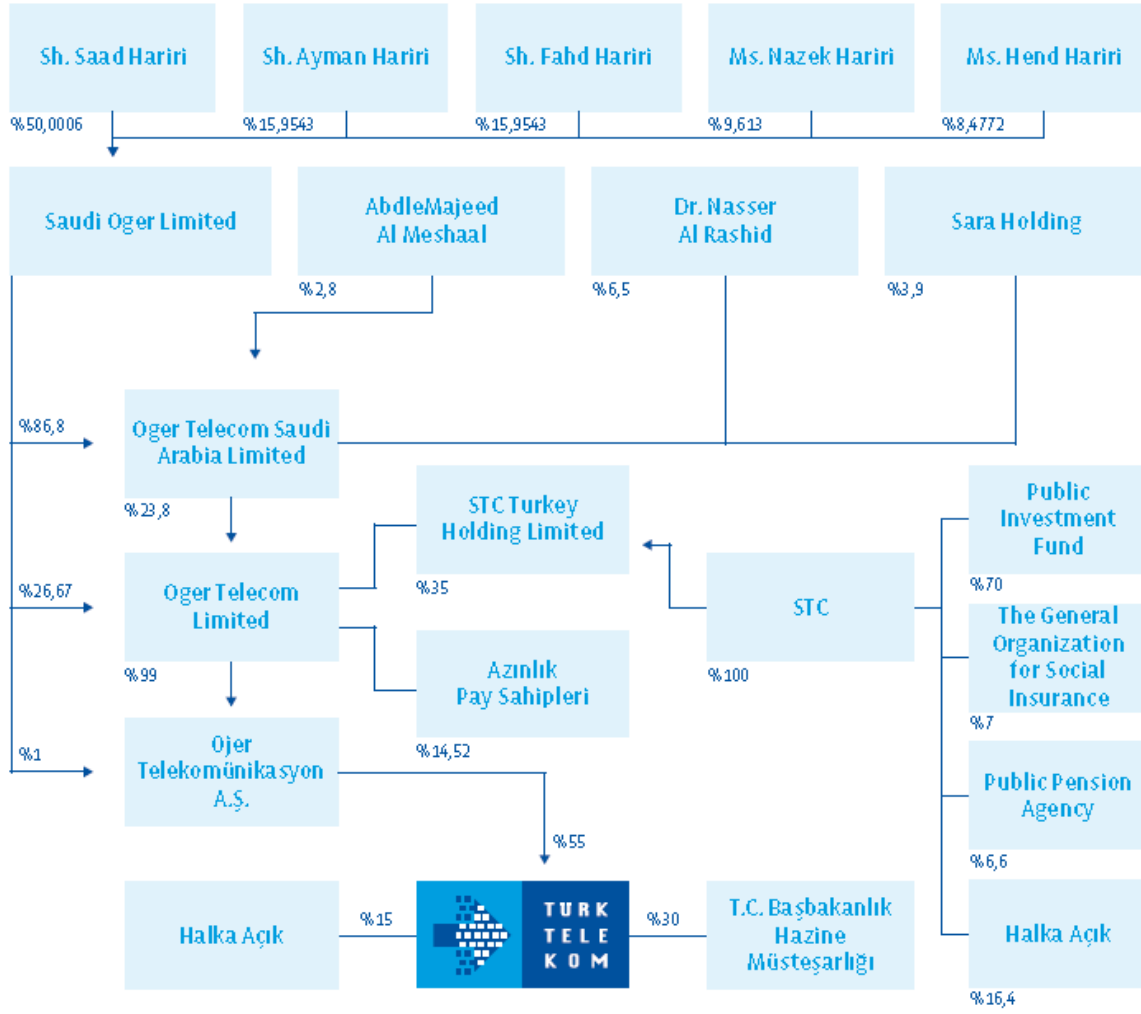
Tabloda belirtildiği üzere, T.C Hazine Müsteşarlığı, C Grubu hisseyi elinde bulundurmaktadır. C Grubu hisseye, Yönetim Kurulu'na 1 kişiyi Yönetim Kurulu Üyesi olarak aday gösterme hakkı ile Ana Sözleşme'nin 6. Maddesi'nde belirtilen aşağıdaki haklar tanınmıştır:

"Ekonomi ve güvenlik ile ilgili olarak milli yararların korunması amacıyla aşağıdaki konular ister Yönetim Kurulu'nda ister Genel Kurul'da oylansın, C Grubu İmtiyazlı Hissenin olumlu oyu olmaksızın gerçekleştirilemez. Aksi takdirde yapılan işlemler yok sayılır.

- a) Ana Sözleşme değişiklikleri;
- b) Yönetim kontrolünü etkileyecek oranlardaki nama yazılı hisselerin devri;
- c) Nama yazılı hisselerin devrinin pay defterine işlenmesi".

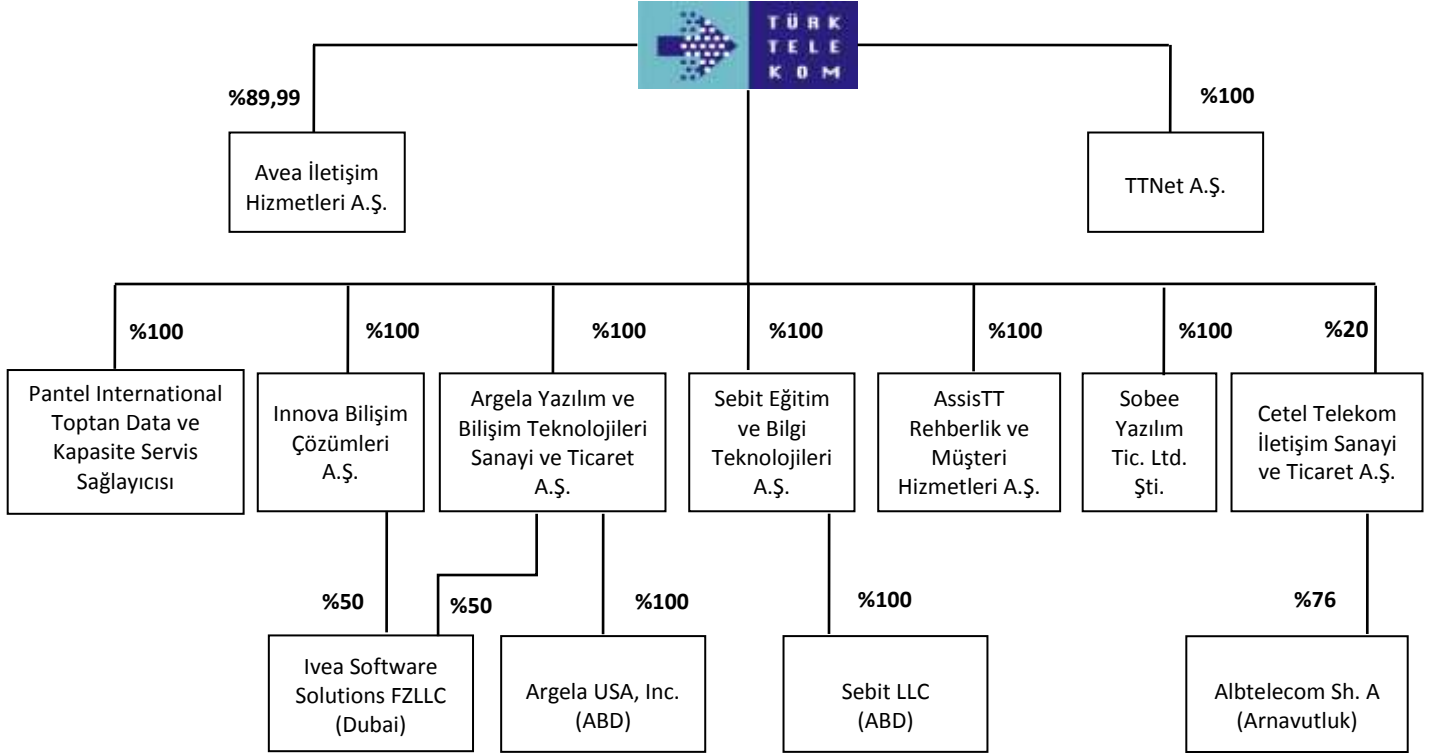
Şirketimiz sermayesine doğrudan veya dolaylı yoldan sahip olan gerçek ve tüzel kişiler aşağıdaki

gibidir:



*Bağlı ortaklık ve iştirakler

TÜRK TELEKOMÜNİKASYON A.Ş.



Yönetim ve Organizasyon Yapısı

Yönetim Kurulu

Mohammed Hariri
İbrahim Şahin
Hakam Kanafani
Rami Aslan
Saad Zafer M. Al Kahtani
Abdullah Tivnikli
Ghassan Hasbani
Suat Hayri Aka
Süleyman Karaman
Mehmet Habib Soluk

Yönetim Kurulu Başkanı
Yönetim Kurulu Başkan Vekili
Yönetim Kurulu Üyesi
Yönetim Kurulu Üyesi
Yönetim Kurulu Üyesi
Yönetim Kurulu Üyesi
Yönetim Kurulu Üyesi
Yönetim Kurulu Üyesi
Yönetim Kurulu Üyesi
Yönetim Kurulu Üyesi

Denetim Kurulu

Efkan Ala
Prof. Dr. Aydın Gülan
Lütfi Aydın

Denetim Kurulu Üyesi
Denetim Kurulu Üyesi
Denetim Kurulu Üyesi

İcra Komitesi

Mohammed Hariri
İbrahim Şahin
Abdullah Tivnikli

İcra Komitesi Başkanı
İcra Komitesi Başkan Vekili
İcra Komitesi Üyesi

Hakam Kanafani
Saad Zafer M. Al Kahtani

İcra Komitesi Üyesi
İcra Komitesi Üyesi

Denetim Komitesi

Ghassan Hasbani
Rami Aslan
Mehmet Habib Soluk

Denetim Komitesi Başkanı
Denetim Komitesi Üyesi
Denetim Komitesi Üyesi

Üst Yönetim

Hakam Kanafani
Kamil Gökhan Bozkurt
Celalettin Dinçer
Mustafa Uysal
Mehmet Candan Toros
Şükrü Kutlu
Dr. Mehmet Kömürçü
Dr. Ramazan Demir
Erem Demircan
Haktan Kılıç
Dr. Nazif Burca
Memet Atalay
Timur Ceylan

Grup Üst Yöneticisi (Türk Telekom Grup CEO)
CEO - Genel Müdür
Satış Başkanı
Grup Finans Başkanı -Türk Telekom Finans Başkan Vekili
Uluslararası ve Toptan Satış Başkanı
İnsan Kaynakları, Destek ve Regülasyon Başkanı
Hukuk Başkanı
Strateji ve İş Geliştirme Başkanı
Pazarlama ve İletişim Başkanı
Müşteri İlişkileri Başkanı
İç Denetim Başkanı
Operasyon Başkanı
Teknoloji Başkanı

3. YÖNETİM KURULU TOPLANTILARI

Rapor konusu ara dönem içinde Yönetim Kurulu'nun 14.02.2012 ve 15.02.2012 tarihli kararları bulunmaktadır.

- 14.02.2012 tarihli Yönetim Kurulu Kararı ile

01.01.2011 – 31.12.2011 dönemine ilişkin Sermaye Piyasası Kurulu Seri : XI No: 29 sayılı tebliği gereğince Uluslararası Finansal Raporlama Standartları'na (IFRS) göre hazırlanmış ve bağımsız denetimden geçmiş konsolide mali tabloların onaylanmasına karar verilmiştir.

- 15.02.2012 tarihli Yönetim Kurulu Kararı ile

Şirketimizin 25 Mayıs 2012 tarihinde gerçekleştireceği 2011 Yılı Olağan Genel Kurul Toplantısına sunulmak üzere yapılacak teklifin detayları aşağıdaki şekildedir.

1. Şirketimizin 01 Ocak 2011/31 Aralık 2011 tarihleri arasında icra ettiği faaliyetleri neticesinde Sermaye Piyasası Kurulu'nun Seri:XI, No:29 sayılı "Sermaye Piyasasında Finansal Raporlamaya İlişkin Esaslar Tebliği" hükümleri uyarınca hazırlanmış olan bağımsız denetimden geçmiş konsolide mali tablolara göre oluşan karının 2.068.677.923 TL, Türk Ticaret Kanunu ve Vergi Usul Kanunu hükümleri çerçevesinde hesaplanan ticari karının ise 2.470.409.945 TL olduğuna,

2. Konsolide mali tablolara göre oluşan vergi sonrası kardan 2.068.677.923 TL'lik karın Sermaye Piyasası Kurulu'nun Seri: IV No: 27 sayılı tebliği uyarınca kar dağıtımına esas olduğuna,
3. Türk Ticaret Kanunu'nun 466'ıncı maddesi çerçevesinde ödenmiş sermayenin beşte birini buluncaya kadar birinci tertip yasal yedek akçe ayrılması zorunludur. Ancak geçmiş yıllarda yasal tavana ulaşılması nedeniyle 2011 yılı için birinci tertip yasal yedek akçe ayrılmamasına,
4. Konsolide mali tablolara göre 2.068.677.923 TL tutarındaki 2011 yılı dağıtılabilir karına yıl içinde yapılan 42.030.144 TL tutarındaki bağışların eklenmesi ile oluşan 2.110.708.067 TL'nin birinci temettü matrahı olarak belirlenmesine,
5. Sermaye Piyasası Kurulunun Seri:IV No:27 sayılı Tebliği'ne uygun olarak birinci temettü matrahı olarak dikkate alınan 2.110.708.067 TL'nin %20'sine karşılık gelen 422.141.613 TL'nin nakit birinci temettü olarak dağıtılmasına, 172.152.538 TL tutarındaki ikinci tertip yedek akçenin net dağıtılabilir dönem karının kalan kısmından ayrılmasına ve kalan kısım olan 1.474.383.772 TL'nin ikinci temettü olarak dağıtılmasına,
 - a. Toplam nakit olarak dağıtılacak 1.896.525.385 TL'nin tamamının dönem net karından dağıtılmasına,
 - b. Bu itibarla hissedarlarımıza 1 Kuruş nominal değerinde beher hisse için brüt 0,5418644 Kuruş olmak üzere toplam brüt 1.896.525.385 TL nakit temettü ödenmesine,
6. Nakit temettü ödemelerinin hissedarlarımıza dağıtımına, 29 Mayıs 2012 tarihi itibarıyla, Merkezi Kayıt Kuruluşu A.Ş.'nin Süzer Plaza Askerocağı Caddesi No:15 Kat:2 34367 Elmadağ-Şişli İstanbul adresinde başlanmasına,

Karar verilmiştir.

4. PERSONEL HAREKETLERİ

Grubumuzun konsolide personel sayısı 2011 yılsonu ve 2012 birinci çeyrek sonu itibarıyla sırasıyla 34.886 ve 35.278 olarak gerçekleşmiştir.

5. FİNANSAL RİSK YÖNETİMİ

Şirketin başlıca finansal enstrümanları, banka kredileri, açık krediler, nakit ve kısa vadeli mevduatlardan oluşmaktadır. Finansal enstrümanların asıl kullanım amacı operasyonlar için fon kullanımını artırmaktır. Finansal enstrümanlardan kaynaklanan ana riskler likidite riski, yabancı para riski, faiz riski ve kredi riskidir.

6. DÖNEM İÇİ ÖNEMLİ GELİŞMELER

- **2012 yılı Mali Sonuçlarına ilişkin Beklentiler**

15 Şubat tarihinde yaptığımız özel durum açıklaması ile kamuya duyurduğumuz üzere, 2012 Yılı Konsolide Mali Sonuçlarına İlişkin Beklentilerimizin,

- *Konsolide gelirlerimizdeki artışın yüzde 6-8 seviyelerinde,
- *Konsolide FAVÖK marjımızın yüzde 40'ların alt seviyelerinde,
- *Konsolide yatırım harcamalarımızın ise yaklaşık 2.4 milyar TL seviyelerinde

olmasını normal koşullarda beklemekteyiz."

- **Uzun Vadeli Kredi Kullanımı**

21 Şubat tarihinde yaptığımız özel durum açıklaması ile kamuya duyurduğumuz üzere, şirketimiz; yatırım programı kapsamında kendisi ve bağlı ortaklıklarının yapacağı alımların finansmanı amacıyla, China Development Bank (CDB) ile, 21.02.2012 tarihinde 500 milyon dolar tutarında toplam 8 yıl vadeli bir kredi sözleşmesi imzalamıştır. Kredinin ilk 2.5 yılı anapara geri ödemesiz olup, altı ayda bir faiz ödemesi yapılacaktır. Faiz ödemeleri kullanımdan sonra altı ayda bir, anapara taksit ödemeleri de geri ödemesiz dönem sonrasında altı ayda bir yapılacak olup bu anlaşmadaki yıllık faiz oranı Libor + %2,85'dir.

20 Mart tarihinde yaptığımız özel durum açıklaması ile kamuya duyurduğumuz üzere, genel işletme ihtiyaçlarımızın finansmanı kapsamında, şirketimiz ile on üç banka arasında 19.03.2012 tarihinde, 239.413.000 Avro ve 285.176.000 ABD Doları tutarında iki yılı geri ödemesiz toplam üç yıl vadeli bir Kulüp Kredi Sözleşmesi imzalanmıştır. Faiz oranı Avro kısmı için yıllık Euribor + %3, ABD Doları kısmı için yıllık Libor + %3'tür. Bank of America Securities Limited, The Bank of Tokyo-Mitsubishi UFJ, LTD ve BNP Paribas'in koordinator, yetkilendirilmiş lider aracı ve talep toplayıcı olarak yer aldığı söz konusu Kulüp Kredisi işleminde, Export Development Canada, JP Morgan Limited , Mizuho Corporate Bank, LTD, Natixis Dubai Branch, HSBC Bank Plc ve West LB AG London Branch isimli bankalar yetkilendirilmiş lider aracı, Standard Chartered Bank, Citibank N.A., Nassau Branch, Akbank AG ve Raiffeisenlandesbank Niederösterreich-Wien AG isimli bankalar da lider aracı olarak yer almışlardır.

Avea Sermaye Artırımı

29 Şubat tarihinde yaptığımız özel durum açıklaması ile kamuya duyurduğumuz üzere, şirketimiz bağlı ortaklığı Avea İletişim Hizmetleri A.Ş. (Avea)'nin 28 Şubat 2012 tarihinde yapılan Olağanüstü Genel Kurul toplantısında; şirket sermayesinin güçlendirilmesine karar verilmiş olup bu çerçevede; tamamı ödenmiş olan 7.115.000.000 TL esas sermayenin, geçmiş yıllar zararından karşılanmak üzere 3.295.000.000 TL tutarında azaltılmasına; azaltılan kısmın, aynı tutar olan 3.295.000.000 TL nominal bedelle nakit olarak artırılarak sermayenin 7.115.000.000 TL'ye tamamlanmasına ve bu sermaye artırımına bağlı olarak 1.080.810.157 TL emisyon primi ödenmesine karar verilmiştir.

Avea'nın şirketimiz dışındaki diğer ortakları olan İş Bankası Grubu Şirketlerinden Trakya Yatırım Holding A.Ş. ve Efes Holding A.Ş. dışındaki İş Bankası Grubunun Avea'daki ortaklığının büyük kısmını temsil eden şirketler sermaye artırımına katılmama iradelerini açıklamışlardır. Avea'nın şirketimiz dışındaki diğer ortaklarının, Avea'da yapılmasına karar verilen sermaye artırımına katılmamaları halinde, kullanılmayan rüçhan hakları da şirketimiz tarafından

kullanılacaktır. Bu nedenle, şirketimizin toplam sermaye taahhüdü tutarı, diğer ortakların rüçhan hakkı kullanım kararlarına bağlı olarak değişecektir.

Ortakları tarafından emisyon primi dahil Avea'ya ödenecek toplam nakit tutar 4.375.810.157 TL'dir. Bu tutarın tamamının 27 Şubat 2012 tarihli Avea Yönetim Kurulu kararı gereği Avea'nın Şirketimize olan hissedar kredilerinin geri ödenmesinde kullanılacak olması nedeniyle şirketimizden net nakit çıkışı olmayacaktır.

Bağlı ortaklığımız Avea İletişim Hizmetleri A.Ş'nin (Avea) 28 Şubat 2012 tarihinde yapılan Olağanüstü Genel Kurulu'nda, Avea sermayesinin azaltılmasına ve emisyon primli olarak artırılmasına karar verilmiştir. Bu süreçte Avea'nın %18,63 ortağı İş Bankası Grubu şirketleri, sermaye artırımına katılmama iradesi göstermiş olup, kullanılmayan rüçhan haklarının da Şirketimizce kullanılmasına karar verilmiştir. Bu kararlar birlikte Şirketimizin Avea sermayesindeki toplam payı % 89,9965'e yükselmiştir.

30 Mart tarihinde yaptığımız özel durum açıklaması ile kamuya duyurduğumuz üzere, 29 Şubat tarihli açıklamamıza istinaden bağlı ortaklığımız Avea İletişim Hizmetleri A.Ş'nin (Avea) 28 Şubat 2012 tarihinde yapılan Olağanüstü Genel Kurulu'nda, Avea sermayesinin azaltılmasına ve emisyon primli olarak artırılmasına karar verilmişti. Bu süreçte Avea'nın %18,63 ortağı İş Bankası Grubu şirketleri, sermaye artırımına katılmama iradesi göstermiş olup, kullanılmayan rüçhan haklarının da Şirketimizce kullanılmasına karar verilmiştir. Bu kararlar birlikte Şirketimizin Avea sermayesindeki toplam payı % 89,9965'e yükselmiştir.

Lisanslı Personel

30 Mart tarihinde yaptığımız özel durum açıklaması ile kamuya duyurduğumuz üzere, Sermaye Piyasası Kurulu'nun Seri IV No: 41 sayılı tebliğinin 8.maddesi gereğince Şirketimizin sermaye piyasası mevzuatından kaynaklanan yükümlülüklerinin yerine getirilmesi ve kurumsal yönetim uygulamalarında koordinasyonu sağlama görevini yürütmekte olan Abdullah Orkun Kaya'nın görev değişikliği nedeniyle bu görevi Sermaye Piyasası Faaliyetleri İleri Düzey Lisansı (Lisans No:205170) ve Kurumsal Yönetim Derecelendirme Uzmanlığı Lisansına (Lisans No:700729) sahip olan Kurumsal Yönetim ve Uyum Müdürü Süleyman Kısaç üstlenecektir.

7. DÖNEM SONRASI ÖNEMLİ GELİŞMELER

Dönem sonrası önemli bir gelişme bulunmamaktadır.

8. ÖZET MALİ SONUÇLAR

- Türk Telekom 2012 1.Çeyrek ve 2011 Yıl Sonu Özet Konsolide Bilanço

TL milyon	2012 1Ç	2011 YS
Maddi Olmayan Duran Varlıklar	3.474	3.540
Maddi Duran Varlıklar	8.197	8.156
Diğer Varlıklar	3.637	3.499
Hazır Değerler(Nakit ve Nakit Benzerleri)	1.063	979
Toplam Varlıklar	16.371	16.174
Sermaye	3.260	3.260
Diğer Fonlar ve Yabancı Para Çevrim Farkları	(1.455)	(1.342)
Yedekler ve Dağıtılmamış Karlar	3.851	1.782
Finansal Borçlar	5.312	5.346
Kıdem Tazminatı Karşılığı	583	563
Diğer Yükümlülükler	4.049	4.496
Net Dönem Karı	772	2.069
Toplam Özsermaye ve Yükümlülükler	16.371	16.174

- Türk Telekom 2012 1.Çeyrek ve 2011 1. Çeyrek Karşılaştırmalı Özet Konsolide Gelir Tablosu

TL milyon	2012 1Ç	2011 1Ç
Satış Gelirleri	2.960	2.887
Değişim	3%	
FAVÖK	1.232	1.277
Değişim	-4%	
<i>FAVÖK Marjı</i>	42%	44%
Faaliyet Kârı	817	874
Değişim	-6%	
<i>Faaliyet Kâr Marjı</i>	28%	30%
Vergi Öncesi Kâr	978	752
Değişim	30%	
<i>Vergi Öncesi Kâr Marjı</i>	33%	26%
Dönem Vergi Gideri	-233	-181
Azınlık Payları	26	38
Dönem Net Kârı / (Zararı)	772	609
Değişim	27%	
<i>Net Kâr Marjı</i>	26%	21%