

TÜRK TELEKOMÜNİKASYON A.Ş.



SERMAYE PİYASASI KURULU SERİ:XI NO:29 SAYILI TEBLİĞE GÖRE HAZIRLANMIŞ 31 MART 2013'DE SONA EREN ARA DÖNEM FAALİYET RAPORU



16 Nisan 2013

İÇİNDEKİLER

- 1. TÜRK TELEKOM GENEL BAKIŞ**
- 2. KURUMSAL YAPI**
- 3. YÖNETİM KURULU TOPLANTILARI**
- 4. PERSONEL HAREKETLERİ**
- 5. FİNANSAL RİSK YÖNETİMİ**
- 6. DÖNEM İÇİ ÖNEMLİ GELİŞMELER**
- 7. DÖNEM SONRASI ÖNEMLİ GELİŞMELER**
- 8. ÖZET MALİ SONUÇLAR**

1. TÜRK TELEKOM GENEL BAKIŞ

Türk Telekomünikasyon A.Ş. ("Türk Telekom"), grup şirketleriyle birlikte, Türkiye nüfusunun yaklaşık %100'üne ulaşan geniş sabit hat ağı sayesinde; Türkiye'de sabit hattan mobil iletişime, genişbant internetten katma değerli hizmetlere kadar uzanan geniş bir yelpazede iletişim hizmetleri sunmaktadır.

2012 yıl sonu verilerine göre 14,3 milyon olan toplam erişim hattı sayısı, 2013 yılı birinci çeyrek sonunda 14 milyon olarak gerçekleşmiştir. Türk Telekom PSTN erişim hattı kapasitesi yaklaşık 21,2 milyondur.

Türk Telekom, hisselerinin tümüne sahip olduğu bağlı ortaklığı TTNET aracılığı ile Türkiye genelinde en yaygın satış ağına sahip geniş bant internet sağlayıcısı olmasının yanı sıra diğer operatörlere de toptan altyapı hizmetleri sağlamaktadır.

2012 yıl sonu verilerine göre Türkiye'deki toplam genişbant internet erişim bağlantılarının yaklaşık %40 sabit genişbant internet erişimi, kalan %60 kısım da mobil internet erişimi sağlayan operatörleri içermektedir¹. 2012 yıl sonu verilerine göre 7 milyon olan sabit genişbant internet kullanıcı sayısı 2013 yılı birinci çeyrek sonu itibariyle 7,1 milyon olarak gerçekleşmiştir.

Türkiye'nin üçüncü büyük mobil operatörü olan Avea'nın %89,99'luk hissesine sahip olan Türk Telekom, Avea aracılığıyla, Türkiye'de ön ödemeli ve faturalı mobil iletişim hizmetleri başta olmak üzere çeşitli katma değerli mobil iletişim hizmetleri de sunmaktadır.

Aycell ve Aria markalarının birleşmesi sonucu 2004 yılında kurulmuş olan Avea'nın, kuruluşundan 2013 yılı birinci çeyrek sonuna kadarki performansı ile abone sayısı 4,8 milyondan 13,7 milyona ulaşmıştır.

Sabit hat, mobil iletişim ve veri hizmetlerinin yanısıra; hisselerinin tamamına sahip olduğu Innova, Argela, Sebit ve Sobee aracılığıyla bilgi teknolojileri danışmanlığı, bilgi teknolojileri ürün/yazılım ve eğitim içerikli hizmetler veren ve oyun yazılımları üreten Türk Telekom, yine hisselerinin tamamına sahip olduğu başka bir bağlı ortaklığı AssisTT aracılığı ile de müşteri ilişkileri yönetimi, rehberlik ve çağrı merkezi hizmetleri sunmaktadır. Türk Telekom Grubu bünyesine son olarak 2010 yılında data ve toptan kapasite sağlayıcısı olan Pantel International katılmıştır. Türk Telekom ayrıca, Arnavutluk sabit hat operatörü Albtelecom'un hisselerinin %76'sını elinde bulunduran CETEL'in de %20 hissesine sahiptir.

Türk Telekom sosyal sorumluluk bilinci kapsamında çeşitli eğitim projelerini, spor, sanat faaliyetlerini ve çevre duyarlılığını arttırıcı faaliyetleri desteklemekte ve Türkiye'nin geleceğine yatırım yapmaktadır.

¹ Kaynak: *Bilgi Teknolojileri ve İletişim Kurumu 4. Çeyrek Pazar Verileri Raporu, Sayfa 27*

2. KURUMSAL YAPI

Sermaye Yapısı

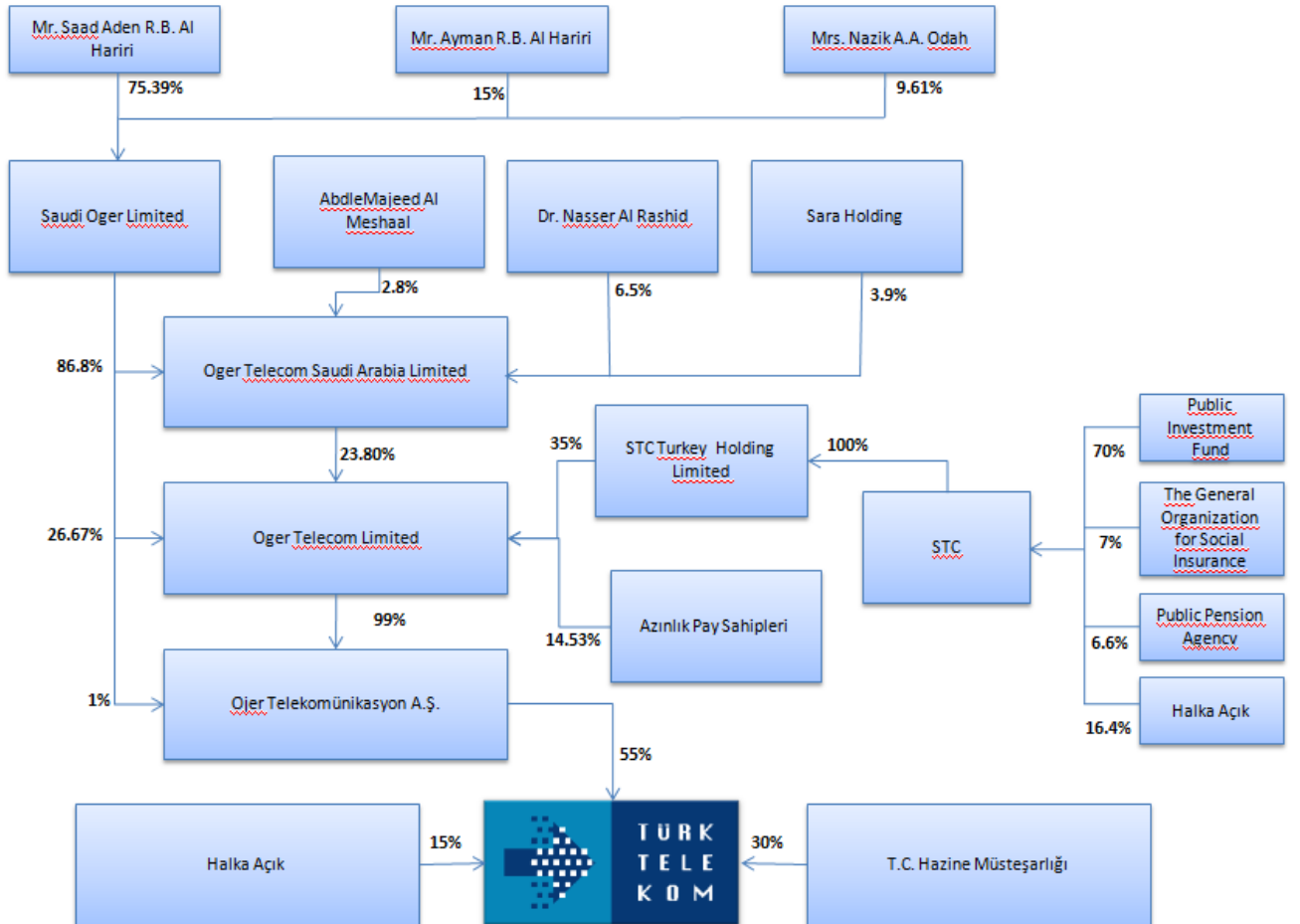
| GRUBU | ORTAK ADI | SERMAYE MİKTARI (TL) | PAYI (%) |
|---------------|----------------------------|-------------------------|------------|
| A | Ojer Telekomünikasyon A.Ş. | 1.925.000.000,00 | 55 |
| B | T.C. Hazine Müsteşarlığı | 1.049.999.999,99 | 30 |
| C | T.C. Hazine Müsteşarlığı | 0,01 | |
| D | Halka açık | 525.000.000,00 | 15 |
| Toplam | | 3.500.000.000,00 | 100 |

Tabloda belirtildiği üzere, T.C Hazine Müsteşarlığı, C Grubu hisseyi elinde bulundurmaktadır. C Grubu hisseye, Yönetim Kurulu'na 1 kişiyi Yönetim Kurulu Üyesi olarak aday gösterme hakkı ile Ana Sözleşme'nin 6. Maddesi'nde belirtilen aşağıdaki haklar tanınmıştır:

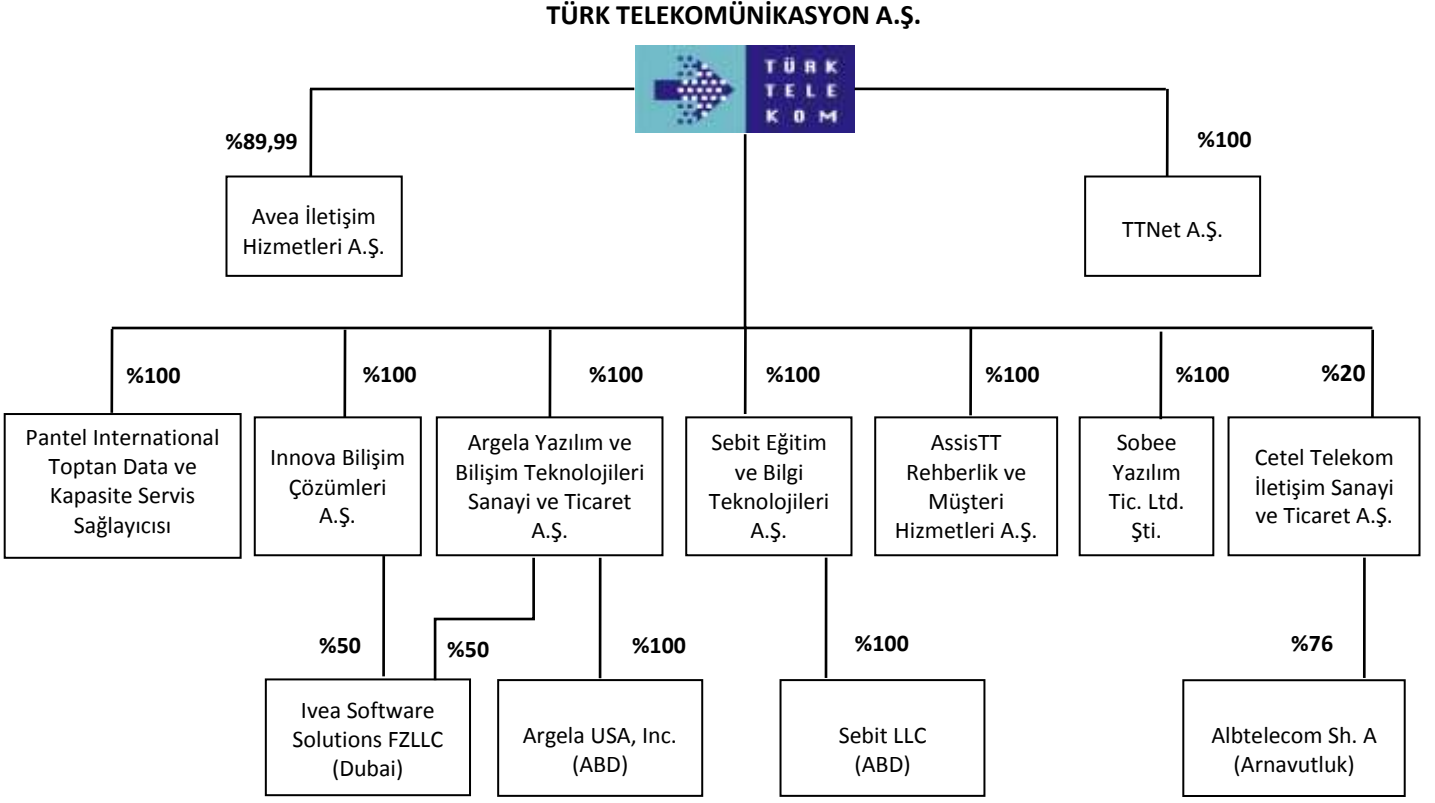
“Ekonomi ve güvenlik ile ilgili olarak milli yararların korunması amacıyla aşağıdaki konular ister Yönetim Kurulu'nda ister Genel Kurul'da oylansın, C Grubu İmtiyazlı Hissenin olumlu oyu olmaksızın gerçekleştirilemez. Aksi takdirde yapılan işlemler yok sayılır.

- Ana Sözleşme değişiklikleri;
- Yönetim kontrolünü etkileyecek oranlardaki nama yazılı hisselerin devri;
- Nama yazılı hisselerin devrinin pay defterine işlenmesi”.

Şirketimiz sermayesine doğrudan veya dolaylı yoldan sahip olan gerçek ve tüzel kişiler aşağıdaki gibidir:



*Bağlı ortaklık ve iştirakler



Yönetim ve Organizasyon Yapısı

Yönetim Kurulu

Mohammed Hariri

Hakam Kanafani

Rami Aslan

Abdullah Tivnikli

Maziad Nasser Al- Harbi

Mehmet Habib Soluk

Mazen Abou Chakra

Efkan Ala

İbrahim Şahin

Süleyman Karaman

Adnan Çelik

Denetim Kurulu

Lütfi Aydın

Üst Yönetim

Hakam Kanafani

Tahsin Yılmaz

Ali Yılmaz

Mustafa Uysal

Murat Kırkgöz

Yönetim Kurulu Başkanı

Yönetim Kurulu Üyesi

Yönetim Kurulu Üyesi

Yönetim Kurulu Üyesi

Yönetim Kurulu Üyesi

Yönetim Kurulu Üyesi

Yönetim Kurulu Üyesi

Bağımsız Yönetim Kurulu Üyesi

Bağımsız Yönetim Kurulu Üyesi – Yönetim Kurulu Başkan Yardımcısı

Bağımsız Yönetim Kurulu Üyesi

Bağımsız Yönetim Kurulu Üyesi

Denetim Kurulu Üyesi

Grup Üst Yöneticisi (Türk Telekom Grup CEO)

Genel Müdür - CEO

Bireysel Müşteri Başkanı

Grup Finans Başkanı

Finans Başkanı

| | |
|-------------------|--|
| Şükrü Kutlu | İnsan Kaynakları, Destek ve Regülasyon Başkanı |
| Gökhan Kayalıbay | Strateji ve İş Geliştirme Başkanı |
| Mehmet Ali Akarca | Kurumsal Müşteri Başkanı |
| Haktan Kılıç | Saha Yönetimi Başkanı |
| Dr. Nazif Burca | İç Denetim Başkanı |
| Memet Atalay | Operasyon Başkanı |
| Timur Ceylan | Teknoloji Başkanı |
| Can Esen | Hukuk Başkanı |

3. YÖNETİM KURULU TOPLANTILARI

Rapor konusu ara dönem içinde Yönetim Kurulu'nun 06.02.2013 tarihli kararları bulunmaktadır.

- 06.02.2013 tarihli Yönetim Kurulu Kararı ile

Seri: XI, No: 29 sayılı Sermaye Piyasası Kurulu Tebliği çerçevesinde, Uluslararası Finansal Raporlama Standartlarına göre hazırlanmış ve bağımsız denetimden geçmiş, 01.01.2012 - 31.12.2012 dönemine ilişkin konsolide mali tabloların onaylanmasına karar verilmiştir.

- 06.02.2013 tarihli Yönetim Kurulu Kararı ile

Şirketin 2013 yılına ilişkin işlemler ve hesaplarının denetlenmesi amacıyla Güney Bağımsız Denetim ve SMMM A.Ş. (Ernst & Young) ile çalışılmaya devam edilmesi ve sözleşme imzalanması hususunda Denetim Komite'sinin teklifi onaylanmıştır.

- 06.02.2013 tarihli Yönetim Kurulu Kararı ile

2012 Yılı Olağan Genel Kurul Toplantısında karar verilmek üzere;

- 1) Şirketin 01 Ocak 2012 - 31 Aralık 2012 tarihleri arasında icra ettiği faaliyetleri neticesinde Sermaye Piyasası Kurulu'nun Seri:XI, No:29 sayılı "Sermaye Piyasasında Finansal Raporlamaya İlişkin Esaslar Tebliği" hükümleri uyarınca hazırlanmış olan bağımsız denetimden geçmiş konsolide mali tablolara göre oluşan karının 2.637.107.805 TL, Türk Ticaret Kanunu ve Vergi Usul Kanunu hükümleri çerçevesinde hesaplanan ticari karının ise 2.995.813.137 TL olduğuna,
- 2) Konsolide mali tablolara göre oluşan vergi sonrası kardan 2.637.107.805 TL'lik karın Sermaye Piyasası Kurulu'nun Seri: IV No: 27 sayılı tebliği uyarınca kar dağıtımına esas olduğuna,
- 3) Türk Ticaret Kanunu'nun 466'ncı maddesi çerçevesinde ödenmiş sermayenin beşte birini buluncaya kadar birinci tertip yasal yedek akçe ayrılması zorunludur. Ancak geçmiş yıllarda yasal tavana ulaşılması nedeniyle 2012 yılı için birinci tertip yasal yedek akçe ayrılmamasına,
- 4) Konsolide mali tablolara göre 2.637.107.805 TL tutarındaki 2012 yılı dağıtılabılır karına yıl içinde yapılan 36.141.309 TL tutarındaki bağışların eklenmesi ile oluşan 2.673.249.113 TL'nin birinci temettü matrahı olarak belirlenmesine,
- 5) Sermaye Piyasası Kurulunun Seri:IV No:27 sayılı Tebliği'ne uygun olarak birinci temettü matrahı olarak dikkate alınan 2.673.249.113 TL'nin %20'sine karşılık gelen 534.649.823 TL'nin nakit birinci temettü olarak dağıtılmasına, 223.827.982 TL tutarındaki ikinci tertip

yedek akçenin net dağıtılabilir dönem karının kalan kısmından ayrılmasına ve kalan kısım olan 1.878.630.000 TL'nin ikinci temettü olarak dağıtılmasına,

- a. Toplam nakit olarak dağıtılacak 2.413.279.823 TL'nin tamamının dönem net karından dağıtılmasına,
 - b. Bu itibarla hissedarlara 1 Kuruş nominal değerinde beher hisse için brüt 0,6895085 Kuruş olmak üzere toplam brüt 2.413.279.823 TL nakit temettü ödenmesine,
- 6) Nakit temettü ödemelerinin hissedarlarımıza dağıtımına, 29.05.2013, Merkezi Kayıt Kuruluşu A.Ş.'nin Süzer Plaza Askerocağı Caddesi No:15 Kat:2 34367 Elmadağ-Şişli İstanbul adresinde başlanmasına,

Karar verilmiştir.

4. PERSONEL HAREKETLERİ

Grubumuzun konsolide personel sayısı 2013 yılsonu ve 2013 birinci çeyrek itibariyle sırasıyla 37.524 ve 34.969 olarak gerçekleşmiştir.

5. FİNANSAL RİSK YÖNETİMİ

Şirketin başlıca finansal enstrümanları, vadeli piyasa işlemleri, banka kredileri, nakit ve kısa vadeli mevduatlardan oluşmaktadır.. Finansal enstrümanların asıl kullanım amacı Grup operasyonları için fon artırımı sağlamak ve faiz oranı riskinden korunmaktır. Finansal enstrümanlardan kaynaklanan ana riskler likidite riski, yabancı para riski, faiz oranı riski ve kredi riskidir.

6. DÖNEM İÇİ ÖNEMLİ GELİŞMELER

6 Şubat tarihinde yaptığımız özel durum açıklaması ile kamuya duyurduğumuz üzere;

2012 yılı faaliyetleri sonucunda elde edilen "vergi sonrası net kar" tutarından, yasal karşılıkların ayrılması sonrası kalan; dağıtılabilir kar tutarı 2.413.279.823 TL olarak hesaplanmıştır. Buna göre 1 TL nominal değerindeki hisseye isabet eden temettü tutarı brüt 68,95 Kuruş olmaktadır. Yönetim Kurulu, Ana Sözleşmeye uygun olarak, söz konusu kar tutarının birinci ve ikinci temettü olarak ortaklara nakden dağıtılması önerisini Genel Kurulun onayına sunacaktır.

7 Şubat tarihinde yaptığımız özel durum açıklaması ile kamuya duyurduğumuz üzere;

2013 Yılı Konsolide Mali Sonuçlarına ilişkin normal koşullarda;

- Konsolide gelirlerdeki artışın 2012 yılına göre yüzde 5-7 seviyelerinde artması
- Konsolide FAVÖK tutarının 5,1 milyar TL - 5,3 milyar TL seviyelerinde gerçekleşmesi
- Konsolide yatırım harcamalarının ise yaklaşık 2,2 milyar TL seviyelerinde gerçekleşmesi

beklenmektedir.

13 Mart tarihinde yaptığımız özel durum açıklaması ile kamuya duyurduğumuz üzere;

Basında çıkan hurda bakır satışları ile ilgili yer alan haber hakkında kamuoyu ve yatırımcıların doğru bilgilendirilmesi için aşağıdaki açıklama yapılmıştır.

Müşterilere verilen hizmetlerin geliştirilmesi; yeni teknolojilerin gerektirdiği hız ve kapasitelerin artırılması amacıyla, Türk Telekom, düzenli olarak şebeke yatırımları yapmaktadır. Bu yatırımların önemli bir kısmı da, "fiber" teknolojisi üzerine yapılmış ve yapılmaya devam edilmektedir. Fiber yatırımların sonucunda şebekede bulunan bakır kabloların bir kısmı atıl hale gelmekte ve Şirket, kaynakları en iyi şekilde değerlendirmek için atıl hale gelen bakır kabloların satışıyla fiber yatırımlarına kaynak oluşturmaktadır.

Şirketin hedefi; daha iyi teknolojiler sağlamak için verimli yatırımlar yapmak ve bu teknolojileri yurttaşların hizmetine sunmaktır. Söz konusu haberde bahsedilen rakamsal değerler gerçeği yansıtmamaktadır.

Türk Telekom'daki kamuya ait hisselerden %6,68'lik payın halka arz sürecine ara verildiği ve halka arzın gündemde olmadığına yönelik haberlerin yer almasının ardından 15 Mart tarihinde Özelleştirme İdaresi Başkanlığı'nın Şirketimiz hakkında kamuya duyurduğu üzere;

Türk Telekom hisselerin satış yöntemi ve payının belirlenmesinde ÖİB'nin görüşü ve Ulaştırma Bakanlığı'nın teklifi üzerine Bakanlar Kurulu'nun yetkili olduğunu, halka arza ilişkin zamanlamanın piyasa şartlarına göre tespiti hususunda Türk Telekom İhale Komisyonu'nun yetkili olduğunu ve halka arz çalışmalarına devam edildiğini bildirilmiştir.

29 Mart tarihinde yaptığımız özel durum açıklaması ile kamuya duyurduğumuz üzere;

Türk Telekom ve bağlı ortaklıklarının yatırımlarının finansmanı kapsamında 28.03.2013 tarihinde, Ericsson alımlarının finansmanına yönelik İsveç Eximbankı EKN garantisi kapsamında Şirket ile BNP Paribas, ING ve JP Morgan bankaları arasında 150 milyon ABD Doları tutarında bir kredi anlaşması imzalanmıştır. Söz konusu kredi 9 yıl vadeli olup yıllık faiz oranı LIBOR+ %0,795'tir.

7. DÖNEM SONRASI ÖNEMLİ GELİŞMELER

1 Nisan tarihinde yaptığımız özel durum açıklaması ile kamuya duyurduğumuz üzere;

Şirketin Yönetim Kurulu'nda A Grubu Pay Sahiplerinin aday gösterdiği Sayın Jameel Abdullah A. Al Molhem, yönetim kurulu üyeliğinden ayrılmıştır.

8 Nisan tarihinde yaptığımız özel durum açıklaması ile kamuya duyurduğumuz üzere;

Şirketimiz yönetim kurulu 05.04.2013 tarihinde aldığı kararla, Hukuk Başkan Vekili olarak görev yapan Can Esen'i Hukuk Başkanı olarak asaleten atamıştır.

8. ÖZET MALİ SONUÇLAR

- Türk Telekom 2013 1. Çeyrek ve 2012 Yıl Sonu Özet Konsolide Bilanço

| TL milyon | 2013 1Ç | 2012 YS |
|--|---------------|---------------|
| Maddi Olmayan Duran Varlıklar | 4.013 | 4.050 |
| Maddi Duran Varlıklar | 8.179 | 8.347 |
| Diğer Varlıklar | 4.135 | 3.850 |
| Hazır Değerler (Nakit ve Nakit Benzerleri) | 1.429 | 961 |
| Toplam Varlıklar | 17.756 | 17.208 |
| Sermaye | 3.260 | 3.260 |
| Diğer Fonlar ve Yabancı Para Çevrim Farkları | -1.427 | -1.397 |
| Yedekler ve Dağıtılmamış Karlar | 4.591 | 1.954 |
| Finansal Borçlar | 6.548 | 6.038 |
| Kıdem Tazminatı Karşılığı | 620 | 749 |
| Diğer Yükümlülükler | 3.638 | 3.967 |
| Net Dönem Karı | 526 | 2.637 |
| Toplam Özsermaye ve Yükümlülükler | 17.756 | 17.208 |

- Türk Telekom 2013 1. Çeyrek ve 2012 1.Çeyrek Karşılaştırmalı Özet Konsolide Gelir Tablosu

| TL milyon | 2013 1Ç | 2012 1Ç | Değişim |
|----------------------------------|--------------|--------------|---------|
| Satış Gelirleri | 3.143 | 2.960 | 6% |
| FAVÖK | 1.151 | 1.232 | -7% |
| <i>FAVÖK Marjı</i> | 37% | 42% | |
| Faaliyet Kârı | 712 | 817 | -13% |
| <i>Faaliyet Kâr Marjı</i> | 23% | 28% | |
| Vergi Öncesi Kâr | 677 | 978 | -31% |
| <i>Vergi Öncesi Kâr Marjı</i> | 22% | 32% | |
| Dönem Vergi Gideri | -161 | -233 | |
| Azınlık Payları | 10 | 26 | |
| Dönem Net Kârı / (Zararı) | 526 | 772 | -32% |
| <i>Net Kâr Marjı</i> | 17% | 26% | |